

## บทที่ 1

### บทนำ

#### 1.1 ความเป็นมาของการจัดทำรายงาน

สืบเนื่องจากผลการพิจารณารายงานการวิเคราะห์ผลกระทบสิ่งแวดล้อมโครงการอาคาร การจัดสรรที่ดิน และบริการชุมชน พิจารณาตามขั้นตอนการพิจารณารายงาน และในการประชุมมติคณะกรรมการสิ่งแวดล้อมแห่งชาติ ครั้งที่ 22/2568 เมื่อวันที่ 8 กรกฎาคม 2568 คณะกรรมการผู้ชำนาญการฯ มีมติเห็นชอบกับการพิจารณารายงานการวิเคราะห์ผลกระทบสิ่งแวดล้อม โครงการโรงพยาบาลเกษมราษฎร์ สุวรรณภูมิ ของบริษัท บางกอก เซน ฮอสปิเทล จำกัด (มหาชน) ซึ่งโครงการตั้งอยู่ที่ ถนนเทพารักษ์ ตำบลบางเสาธง อำเภอบางเสาธง จังหวัดสมุทรปราการ สำนักงานนโยบายและแผนทรัพยากรธรรมชาติและสิ่งแวดล้อม แจ้งผลการพิจารณารายงานการวิเคราะห์ผลกระทบสิ่งแวดล้อมของโครงการดังกล่าว และกำหนดให้โครงการปฏิบัติตามเงื่อนไขมาตรการป้องกันและแก้ไขผลกระทบสิ่งแวดล้อม และมาตรการติดตามตรวจสอบผลกระทบสิ่งแวดล้อม ตามหนังสือแจ้งผลการพิจารณารายงานการวิเคราะห์ผลกระทบสิ่งแวดล้อมฯ ตามหนังสือที่ ทส 1009.5/13344 ลงวันที่ 14 กรกฎาคม 2568 (ตามเอกสารแนบที่ 1)

ดังนั้น เจ้าของโครงการจึงได้มอบหมายให้ บริษัท พัฒนาสิ่งแวดล้อมและทรัพยากร จำกัด จัดทำรายงานผลการปฏิบัติตามมาตรการป้องกัน และแก้ไขผลกระทบสิ่งแวดล้อมและมาตรการติดตามตรวจสอบผลกระทบสิ่งแวดล้อม (ระยะก่อสร้าง) ในครั้งนี้ได้ดำเนินการประจำเดือนกรกฎาคม - ธันวาคม พ.ศ. 2568 ตามเงื่อนไขที่เห็นชอบในรายงาน

#### 1.2 รายละเอียดของโครงการโดยสังเขป

ชื่อโครงการ	โครงการโรงพยาบาลเกษมราษฎร์ สุวรรณภูมิ
เจ้าของโครงการ	บริษัท บางกอก เซน ฮอสปิเทล จำกัด (มหาชน)
ที่อยู่	44 หมู่ 4 ตำบลปากเกร็ด อำเภopakเกร็ด จังหวัดนนทบุรี 11120
สถานที่ตั้งโครงการ	ถนนเทพารักษ์ ตำบลบางเสาธง อำเภอบางเสาธง จังหวัดสมุทรปราการ (ดังรูปที่ 1-1)
ขนาดพื้นที่โครงการ	มีพื้นที่ 25 ไร่ หรือ 40,000 ตารางเมตร เป็นโครงการประเภทโรงพยาบาล มีจำนวนเตียงสำหรับผู้ป่วยไว้ค้างคืน 270 เตียง พร้อมระบบสาธารณสุขโรค
จัดทำรายงานโดย	บริษัท พัฒนาสิ่งแวดล้อมและทรัพยากร จำกัด
โครงการได้รับอนุญาต	หนังสือแจ้งผลการพิจารณารายงานการวิเคราะห์ผลกระทบสิ่งแวดล้อมฯ ตาม หนังสือที่ ทส 1009.5/13344 ลงวันที่ 14 กรกฎาคม 2568
หน่วยงานอนุญาตที่เกี่ยวข้องกับโครงการ	สำนักงานนโยบายและแผนทรัพยากรธรรมชาติและสิ่งแวดล้อม, กรมสนับสนุนบริการสุขภาพ และสำนักงาน ทรัพยากรธรรมชาติและสิ่งแวดล้อม จังหวัดสมุทรปราการ
โครงการได้นำเสนอรายงานผลการปฏิบัติ ฯ ครึ่งสุดท้าย -	

### 1.3 ที่ตั้งโครงการและอาณาเขตติดต่อ

โครงการโรงพยาบาลเกษมราษฎร์ สุวรรณภูมิ เป็นโครงการประเภทโรงพยาบาล มีจำนวนเตียงสำหรับผู้ป่วยไว้ค้างคืน 270 เตียง บริษัท บางกอก เซน ฮอสปิทอล จำกัด (มหาชน) พื้นที่โครงการตั้งอยู่ ถนนเทพารักษ์ ตำบลบางเสาธง อำเภอบางเสาธง จังหวัดสมุทรปราการ ซึ่งโครงการอยู่ประมาณช่วงกม.ที่ 23+665 - กม.ที่ 23+749 (แสดงแผนที่ตั้งโครงการโดยสังเขปดังรูปที่ 1-1 และดังรูปที่ 1-2) มีลักษณะสภาพพื้นที่โดยรอบโครงการ โดยทางเข้าหลักของโครงการอยู่ติดถนนเทพารักษ์ ซึ่งเป็นถนนสายหลักขนาด 4-6 ช่องจราจร พื้นที่รอบโครงการ เป็น เขตชุมชนกึ่งอุตสาหกรรม มีนิคมอุตสาหกรรมบางพลี, มหาวิทยาลัยหัวเฉียวเฉลิมพระเกียรติ, และโครงการบ้านจัดสรรหลายแห่ง มีทางเข้ารอบผ่าน ถนนซอยบางปลา 43 และเชื่อมต่อกับถนนบางนา-ตราด ในทิศเหนือ

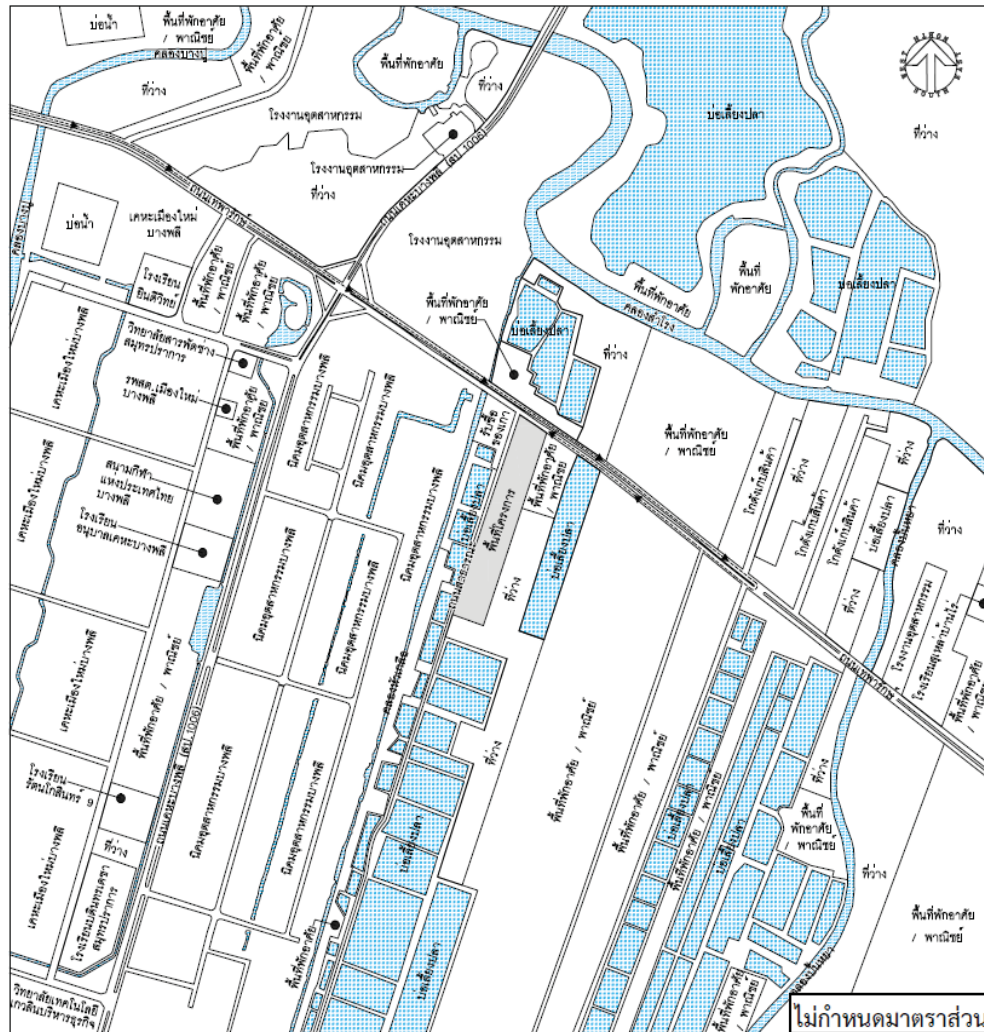
สำหรับพื้นที่โดยรอบโครงการโรงพยาบาลเกษมราษฎร์ สุวรรณภูมิ (ดังรูปที่ 1-3) ภาพถ่ายสภาพพื้นที่ข้างเคียงโครงการ ซึ่งมีอาณาเขตติดต่อ ดังนี้

ทิศเหนือ	ติดกับ	ถนนเทพารักษ์ ผังตรงข้ามเป็นร้านค้า/พื้นที่พาณิชย์
ทิศตะวันออก	ติดกับ	ร้านกาแฟ 24 FEB COFFEE, ร้านรุ่งเรืองคาร์แคร์ และพื้นที่ว่าง
ทิศใต้	ติดกับ	บ่อเลี้ยงปลา และพื้นที่ว่าง
ทิศตะวันตก	ติดกับ	ถนนสาธารณะ

ทั้งนี้ ถนนสาธารณะประโยชน์ทางด้านทิศตะวันตกของพื้นที่โครงการเดิมเป็นที่ดินของบุคคลอื่น แต่ปัจจุบันได้ยกให้เป็นถนนสาธารณะ



รูปที่ 1-1 ภาพถ่ายดาวเทียมแสดงพิกัดทางภูมิศาสตร์ของที่ตั้งโครงการ



รูปที่ 1-2 ที่ตั้งโครงการโดยสังเขป





พื้นที่ : บ่อเก็บน้ำและพื้นที่ว่าง



ทิศเหนือ : ถนนสาธารณะ



ทิศเหนือ : ถนน



ที่มา : ภาพถ่ายดาวเทียม Google Earth และการสำรวจภาคสนามโดยบริษัท ไทยเอ็นวีรเอนเอนท์ จำกัด, 2567.



ทิศเหนือ : พื้นที่ว่าง



ทิศเหนือ : ร้านกาแฟ 24 FEB COFFEE และร้านรุ่งเรืองเคียงเคียง



ทิศเหนือ : ถนน / พื้นที่ว่าง

### รูปที่ 1-3 ภาพถ่ายพื้นที่เชิงโครงสร้าง

#### 1.4 การเดินทางเข้าสู่โครงการ

การเดินทางเข้าและออกโครงการโรงพยาบาลเกษมราษฎร์ สุวรรณภูมิ สามารถเดินทางได้สะดวก มีรายละเอียดการเดินทาง ดังนี้ (แสดงดังรูปที่ 1-4)

##### 1.4.1 การเดินทางโดยรถยนต์ส่วนบุคคล

จากกรุงเทพมหานคร (ฝั่งบางนา) : เดินทางมาตามถนนบางนา-ตราด เลี้ยวเข้าถนนเทพารักษ์ (กม. ที่ 16-17) มุ่งหน้าอำเภอบางบ่อ โครงการตั้งอยู่บริเวณด้านขวามือก่อนถึงนิคมอุตสาหกรรมบางพลี (ระยะทางจากแยกบางนา ประมาณ 20-25 กิโลเมตร ใช้เวลาเดินทาง 30-40 นาที)

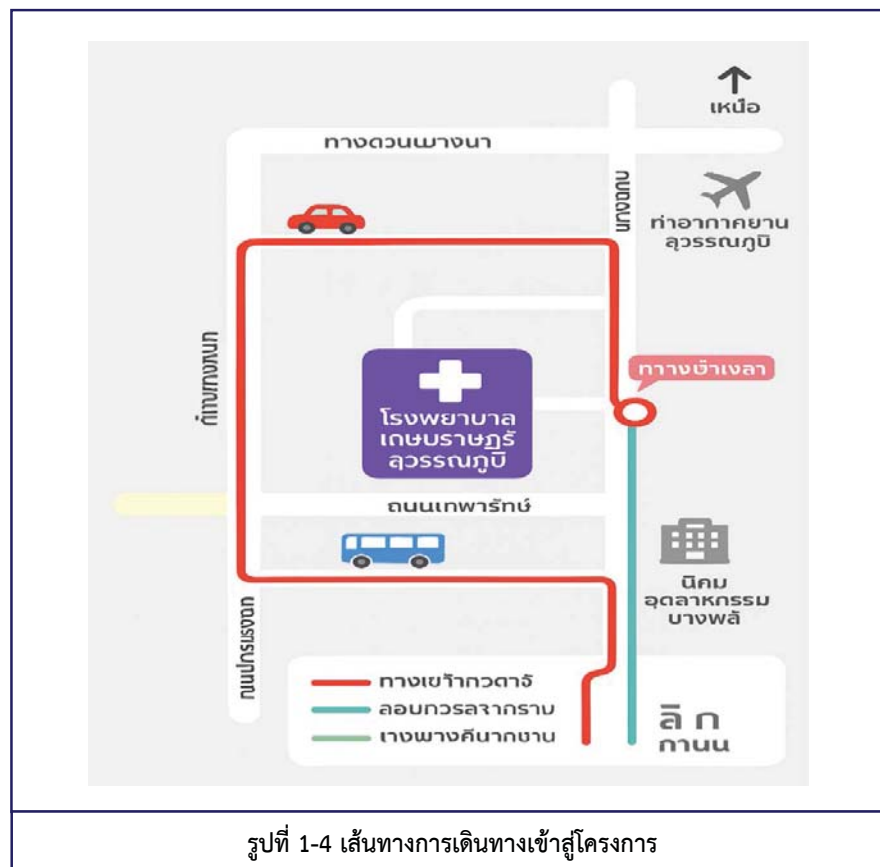
จากท่าอากาศยานสุวรรณภูมิ : ใช้เส้นทางถนนลาดกระบัง ถนนกิ่งแก้ว ถนนเทพารักษ์ เข้าทางอำเภอ บางเสาธง (ระยะทางประมาณ 15 กิโลเมตร ใช้เวลาเดินทาง 20 นาที)

จากสมุทรปราการตัวเมือง : ใช้ถนนศรีนครินทร์ – เทพารักษ์ – บางเสาธง (สาย 3246) โครงการอยู่ใกล้กับ มหาวิทยาลัยหัวเฉียวเฉลิมพระเกียรติจากปากทางถนนซอย ระยะทางประมาณ 200 เมตร จะพบพื้นที่โครงการ อยู่ทางด้านขวามือ

##### 1.4.2 การเดินทางด้วยระบบขนส่งสาธารณะ

มีรถโดยสารประจำทางและรถสองแถวสาย เทพารักษ์-บางพลี, เทพารักษ์-หัวเฉียว, และ บางนา-บางบ่อ ผ่านหน้าโครงการรถตู้โดยสารจาก BTS บางนา หรือ สำโรง มีเส้นทางผ่านถนนเทพารักษ์ถึงบริเวณบางเสาธง

ในอนาคต การเดินทางจะสะดวกขึ้นเมื่อ รถไฟฟ้าสายสีเหลืองส่วนต่อขยาย (ลาดพร้าว-บางปู) เปิดให้บริการ โดยมีสถานีใกล้สุดคือ “สถานีศรีเทพา” ซึ่งสามารถต่อรถเข้าถนนเทพารักษ์ได้โดยตรง



## 1.5 ส่วนประกอบของโครงการ

### 1.5.1 ประเภทและขนาดของโครงการ

โครงการโรงพยาบาลเกษมราษฎร์ สุวรรณภูมิ เป็นโครงการประเภทโรงพยาบาลตามกฎหมายว่าด้วยสถานพยาบาลที่มีเตียงสำหรับผู้ป่วยไว้ค้างคืน 270 เตียง และหอพักแพทย์และพยาบาล 49 ห้อง โดยมีอาคารโรงพยาบาลสูง 13 ชั้น มีพื้นที่อาคาร 37,048.50 ตร.ม. อาคารหอพักแพทย์และพยาบาลสูง 3 ชั้น มีพื้นที่อาคาร 1,681 ตร.ม. และอาคารงานระบบชั้นเดียว มีพื้นที่อาคาร 50 ตร.ม. รวมเป็นพื้นที่อาคาร ทั้งหมด 38,779.50 ตร.ม. ตั้งอยู่ในที่ดินตามโฉนดที่ดินเลขที่ 39945 เลขที่ดิน 325 พื้นที่ 25 - 0 - 0 ไร่ หรือ 40,000 ตร.ม.

### 1.5.2 แผนผังโครงการ

ภายในโครงการประกอบด้วย อาคารโรงพยาบาลที่เป็นอาคาร ค.ส.ล. 13 ชั้น 1 อาคาร, อาคารหอพักแพทย์และพยาบาลที่เป็นอาคาร ค.ส.ล. 3 ชั้น 1 อาคาร และอาคารงานระบบที่เป็นอาคาร ค.ส.ล.ชั้นเดียว 1 อาคาร ส่วนที่เหลือเป็นถนน/ทางเดินรถ ที่จอดรถ ทางเท้า และพื้นที่สีเขียว โครงการจัดให้มีรั้วคอนกรีตบล็อกลูกสูง 2.5 ม. 3 ด้าน คือ ด้านทิศตะวันออก ทิศตะวันตก และทิศใต้ ภายในขอบเขตที่ดินของโครงการ สำหรับด้านทิศเหนือซึ่งอยู่ติดกับถนนเทพารักษ์ และใช้เป็นทางเข้า-ออกโครงการไม่ได้จัดให้มีรั้ว ดังรูปที่ 1-5 และรูปที่ 1-6 แผนผังโครงการ ส่วนที่ 1 และส่วนที่ 2 ตามลำดับ และรูปที่ 1-7 แบบขยายรั้วของโครงการ

### 1.5.3 รูปแบบอาคาร

#### 1) รูปแบบและความสูงของอาคาร

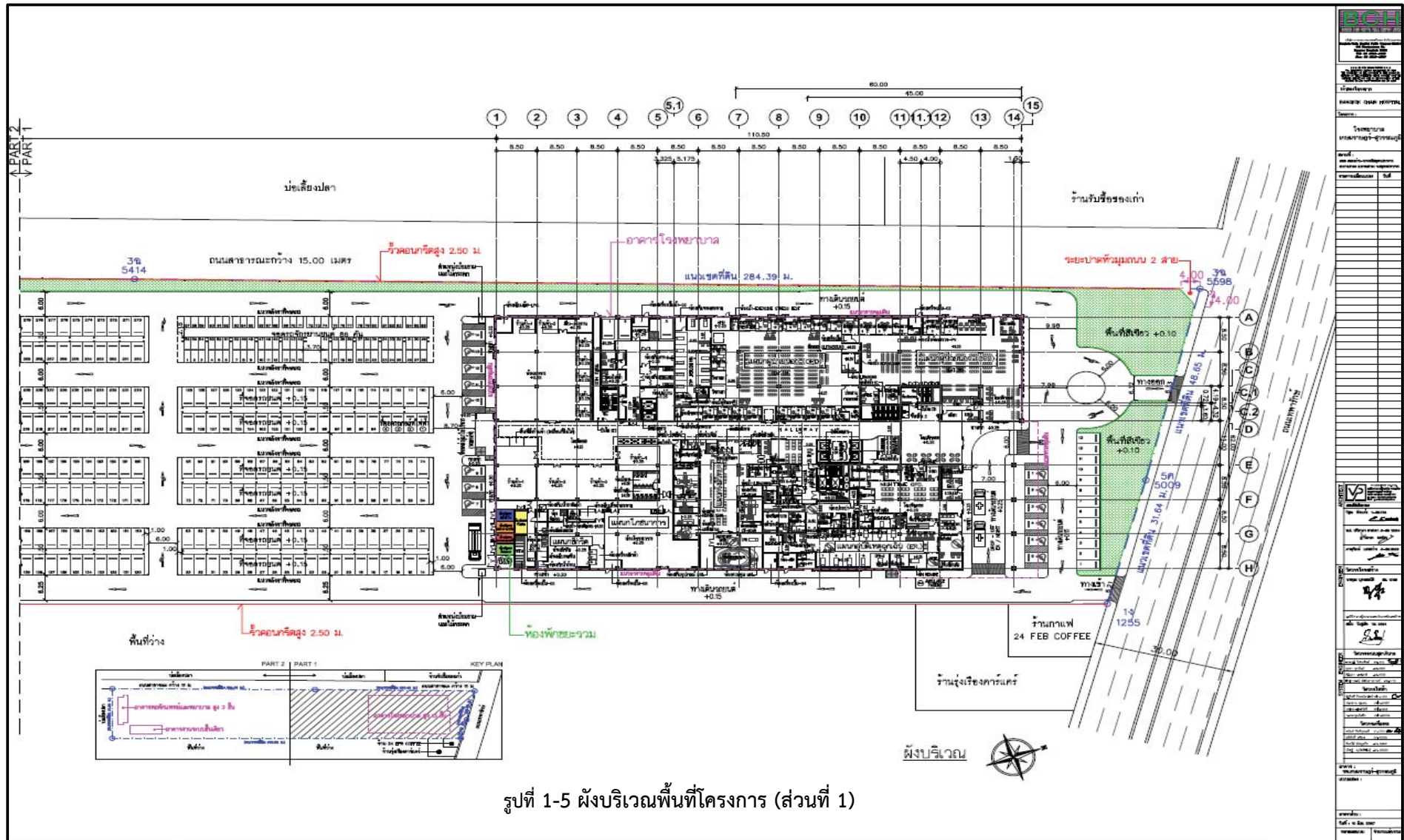
โครงการโรงพยาบาลเกษมราษฎร์ สุวรรณภูมิ ประกอบด้วย 3 อาคาร ดังนี้

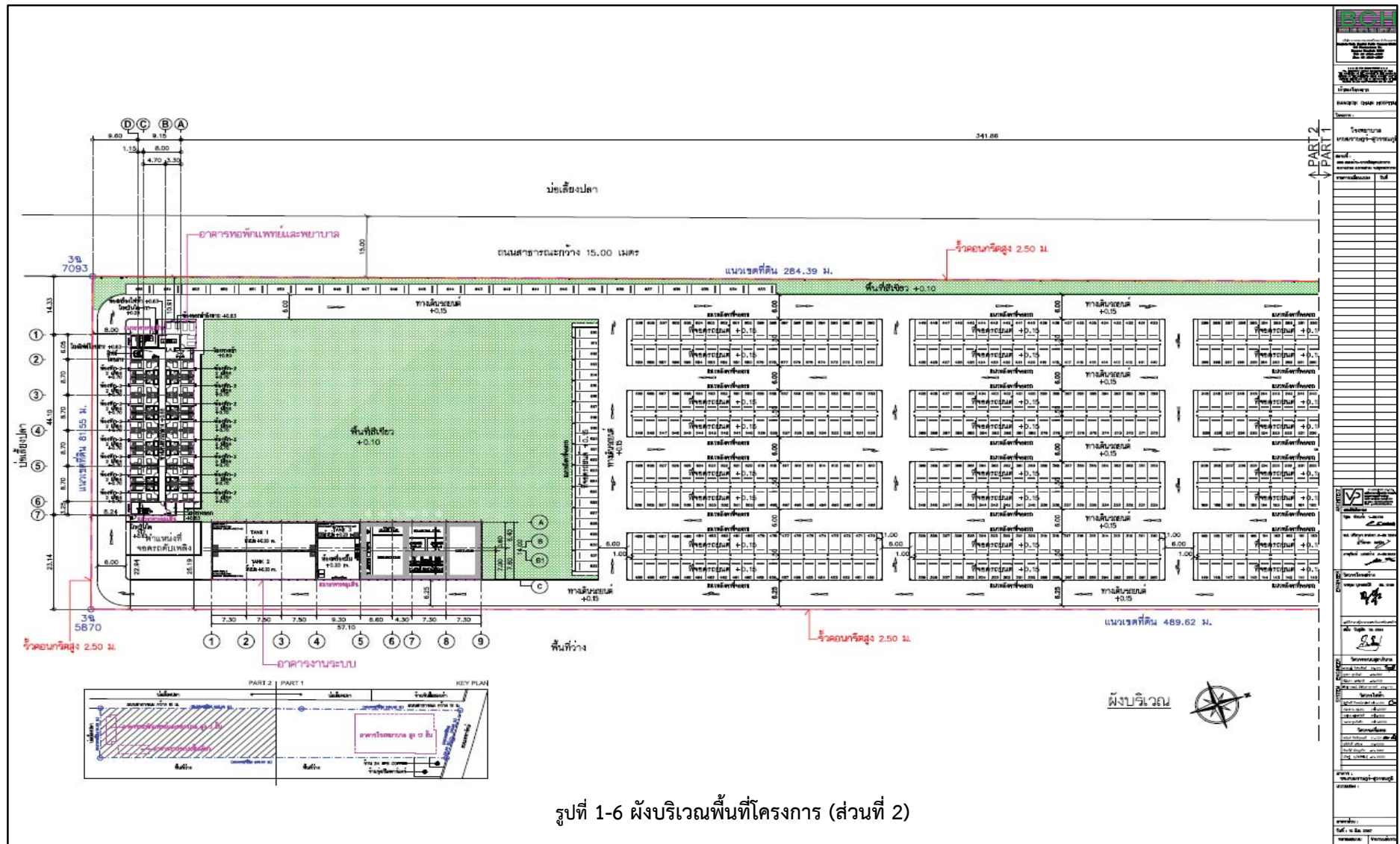
(1) อาคารโรงพยาบาล เป็นอาคาร ค.ส.ล. สูง 13 ชั้น มีความสูงของอาคารจากระดับพื้นดินที่ก่อสร้าง (ระดับถนนภายในโครงการ) ถึงระดับพื้นชั้นหลังคา 61.25 ม. และถึงระดับสูงสุดของอาคาร 66.95 เมตร

(2) อาคารหอพักแพทย์และพยาบาล เป็นอาคาร ค.ส.ล. 3 ชั้น และถึงระดับสูงสุดของอาคาร 14.70 เมตร

(3) อาคารงานระบบ เป็นอาคาร ค.ส.ล.ชั้นเดียว มีความสูงของอาคารจากระดับพื้นดินที่ก่อสร้างถึงระดับหลังคา 4.95 เมตร

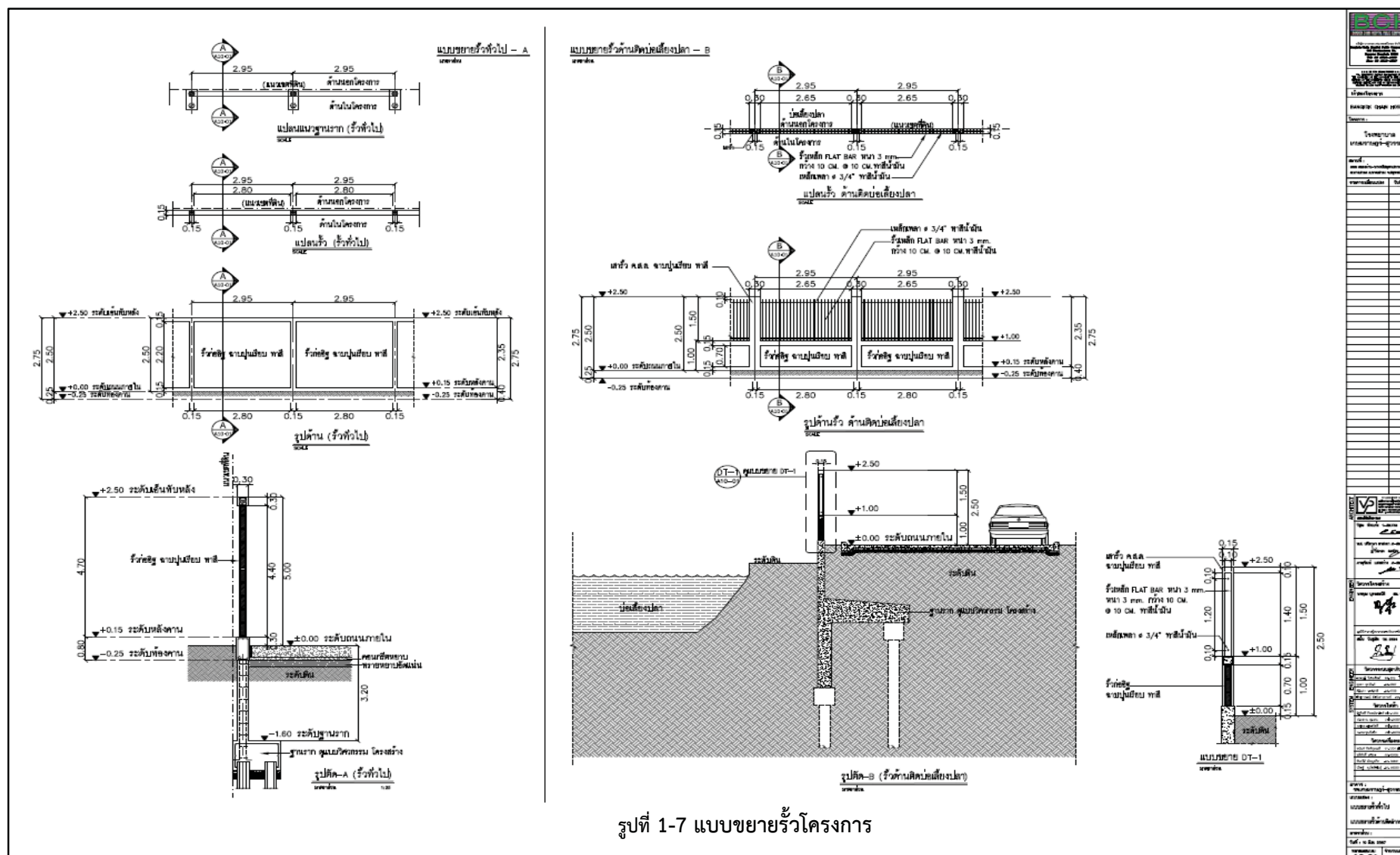






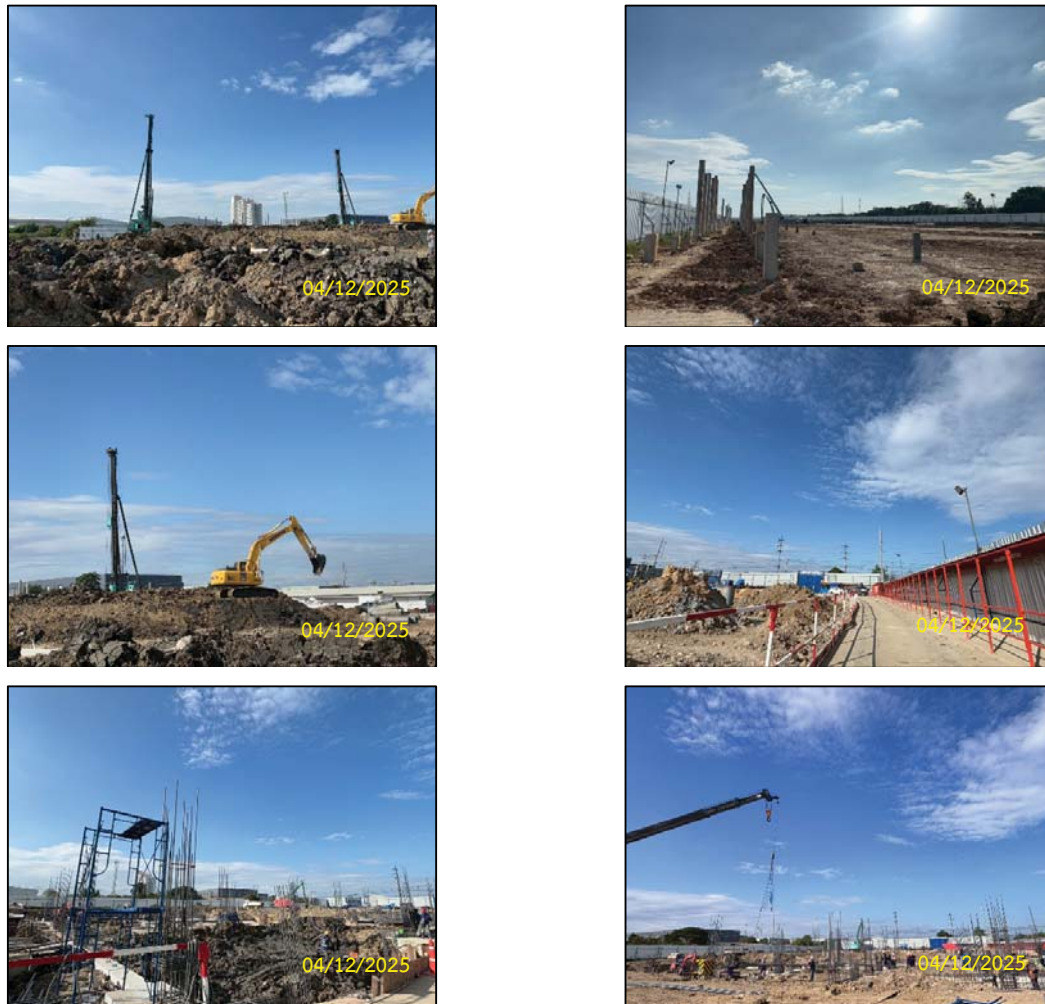
รูปที่ 1-6 ผังบริเวณพื้นที่โครงการ (ส่วนที่ 2)





## 1.6 การดำเนินงานของโครงการ

โครงการโรงพยาบาลเกษมราษฎร์ สุวรรณภูมิ เป็นโครงการประเภทโรงพยาบาล มีจำนวนเตียงสำหรับผู้ป่วยไว้ค้างคืน 270 เตียง บริษัท บางกอก เซน ฮอสปิทอล จำกัด (มหาชน) พื้นที่โครงการตั้งอยู่ ถนนเทพารักษ์ ตำบลบางเสาธง อำเภอบางเสาธง จังหวัดสมุทรปราการ ดังนั้น ทางบริษัทที่ปรึกษาฯ จึงได้ทำการตรวจวัดคุณภาพสิ่งแวดล้อมในระยะตอกเสาเข็มและฐานราก ตามเงื่อนไขที่กำหนดในมาตรการป้องกันและแก้ไขผลกระทบสิ่งแวดล้อม และมาตรการติดตามตรวจสอบผลกระทบสิ่งแวดล้อมกำหนด ซึ่งในปัจจุบันงานเสาเข็มและฐานราก (เดือนธันวาคม พ.ศ. 2568) แสดงดังภาพที่ 1-1



ภาพที่ 1-1 สภาพปัจจุบันของโครงการ

## 1.7 แผนการดำเนินการเพื่อติดตามตรวจสอบผลกระทบสิ่งแวดล้อม

การดำเนินการติดตามตรวจสอบผลกระทบสิ่งแวดล้อมสามารถแบ่งได้ดังนี้

- การติดตามตรวจสอบการปฏิบัติตามมาตรการป้องกันและแก้ไขผลกระทบสิ่งแวดล้อม โดยทางบริษัทที่ปรึกษาจะทำการตรวจสอบ และรายงานข้อมูลการปฏิบัติตามมาตรการป้องกันและแก้ไขผลกระทบสิ่งแวดล้อม และมาตรการติดตามตรวจสอบผลกระทบสิ่งแวดล้อม ตามเงื่อนไขของมาตรการที่กำหนดไว้ พร้อมทั้งเสนอปัญหาและอุปสรรคในการปฏิบัติตามตลอดจนเสนอแนะแนวทางแก้ไขและการดำเนินการต่อไป

- การติดตามตรวจสอบคุณภาพสิ่งแวดล้อม ในระยะตอกเสาเข็มและฐานราก ทางบริษัทที่ปรึกษาจะทำการตรวจวัดคุณภาพอากาศ จำนวน 2 สถานี คือ 1) ภายในพื้นที่โครงการ และ 2) บริเวณพื้นที่โรงพยาบาลส่งเสริมสุขภาพตำบลเมืองใหม่บางพลี เป็นประจำทุกวันตลอดระยะเวลาระยะตอกเสาเข็มและฐานราก รวมทั้งทำการตรวจวัดระดับเสียง และความสั่นสะเทือน ภายในพื้นที่โครงการ เป็นประจำทุกวันตลอดระยะเวลาระยะตอกเสาเข็มและฐานราก และทำการตรวจวิเคราะห์คุณภาพน้ำของโครงการ เป็นประจำเดือนละ 1 ครั้ง โดยในระยะตอกเสาเข็มและฐานรากจะเริ่มงานตั้งแต่เดือนกันยายน พ.ศ. 2568 ถึง เดือนมีนาคม พ.ศ. 2569 รวมเป็นระยะเวลา 180 วัน พร้อมทั้งจัดทำรายงานผลการตรวจวัด และสรุปผลการตรวจวัดเปรียบเทียบกับมาตรฐานที่กำหนด

- การติดตามตรวจสอบคุณภาพสิ่งแวดล้อม ในช่วงก่อสร้างก่อสร้าง ทางบริษัทที่ปรึกษาจะทำการตรวจวัดคุณภาพอากาศ ระดับเสียง ความสั่นสะเทือน และคุณภาพน้ำ ของโครงการเป็นประจำเดือนละ 1 ครั้ง ทุกเดือนตลอดระยะเวลาการก่อสร้าง โดยในช่วงก่อสร้างจะเริ่มงานตั้งแต่เดือนเมษายน - กันยายน พ.ศ. 2570 ถึงเดือน พร้อมทั้งจัดทำรายงานผลการตรวจวัด และสรุปผลการตรวจวัดเปรียบเทียบกับมาตรฐานที่กำหนด

- การจัดทำรายงาน จะจัดทำรายงานผลการปฏิบัติตามมาตรการป้องกันและแก้ไขผลกระทบสิ่งแวดล้อม และมาตรการติดตามตรวจสอบผลกระทบสิ่งแวดล้อม เพื่อนำเสนอต่อผู้ประกอบการเป็นประจำทุกเดือนและสรุปผลการติดตามตรวจสอบในทุกรอบ 6 เดือน นำเสนอต่อสำนักงานนโยบายและแผนทรัพยากรธรรมชาติและสิ่งแวดล้อมทราบต่อไป

- การนำเสนอรายงานผลการปฏิบัติตามมาตรการป้องกันและแก้ไขผลกระทบสิ่งแวดล้อมและมาตรการติดตามตรวจสอบผลกระทบสิ่งแวดล้อม ในครั้งนี้เป็นการนำเสนอรายงานในช่วงการก่อสร้าง เนื่องจากโครงการยังอยู่ในช่วงของการดำเนินการระยะก่อสร้าง